

Culture Book

"Une vision sans action n'est qu'un rêve, une action sans vision ne fait que passer le temps, et une vision avec action peut changer le monde."

Nelson Mandela

SOMMAIRE

HISTOIRE

6

MISSION

8

VALEURS

9

ENGAGEMENTS

14

COUTUMES

20

ENVIRONNEMENT DE TRAVAIL

21

REGLES DE VIE AU BUREAU

22

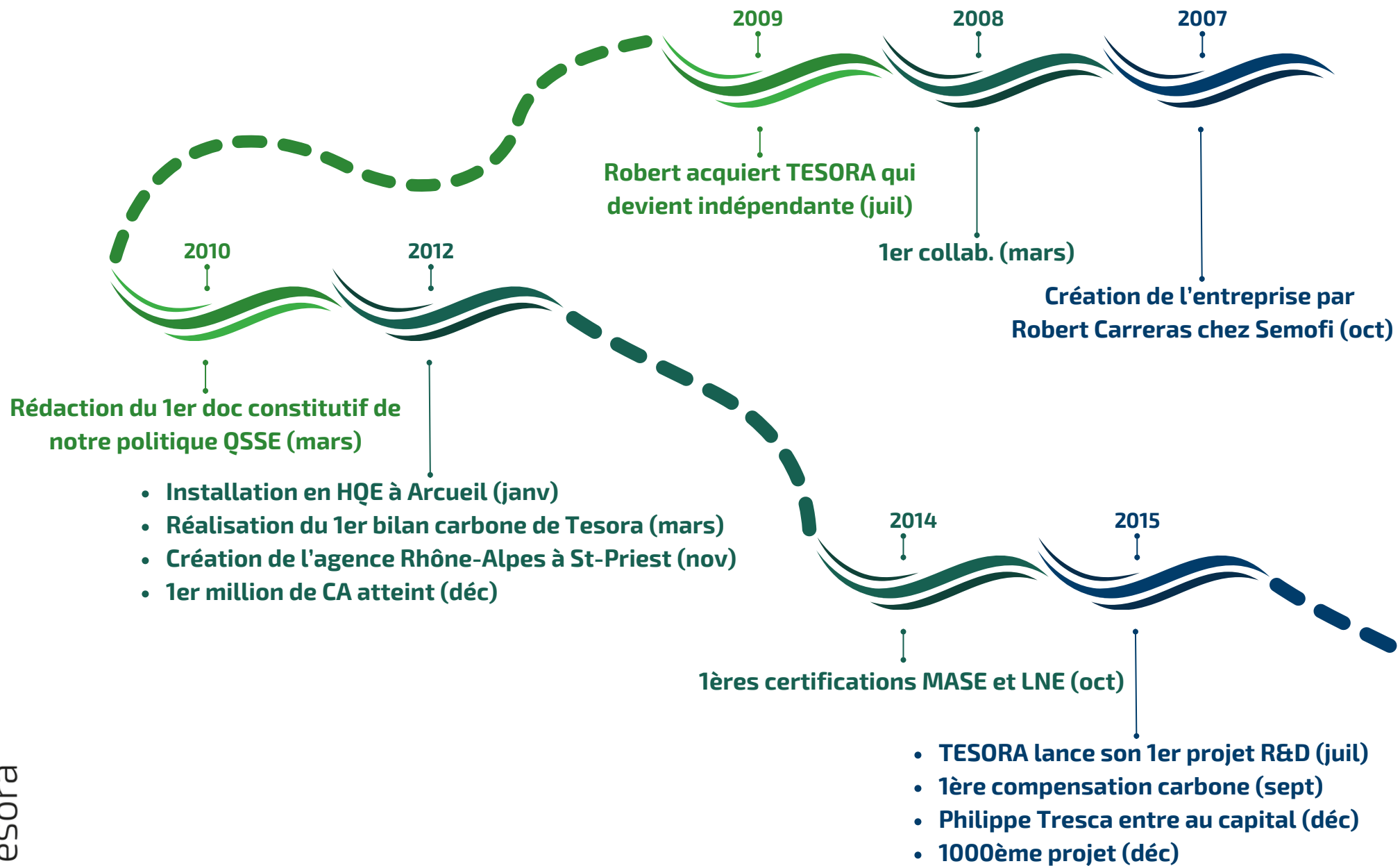
REGLES DU TELETRAVAIL

24

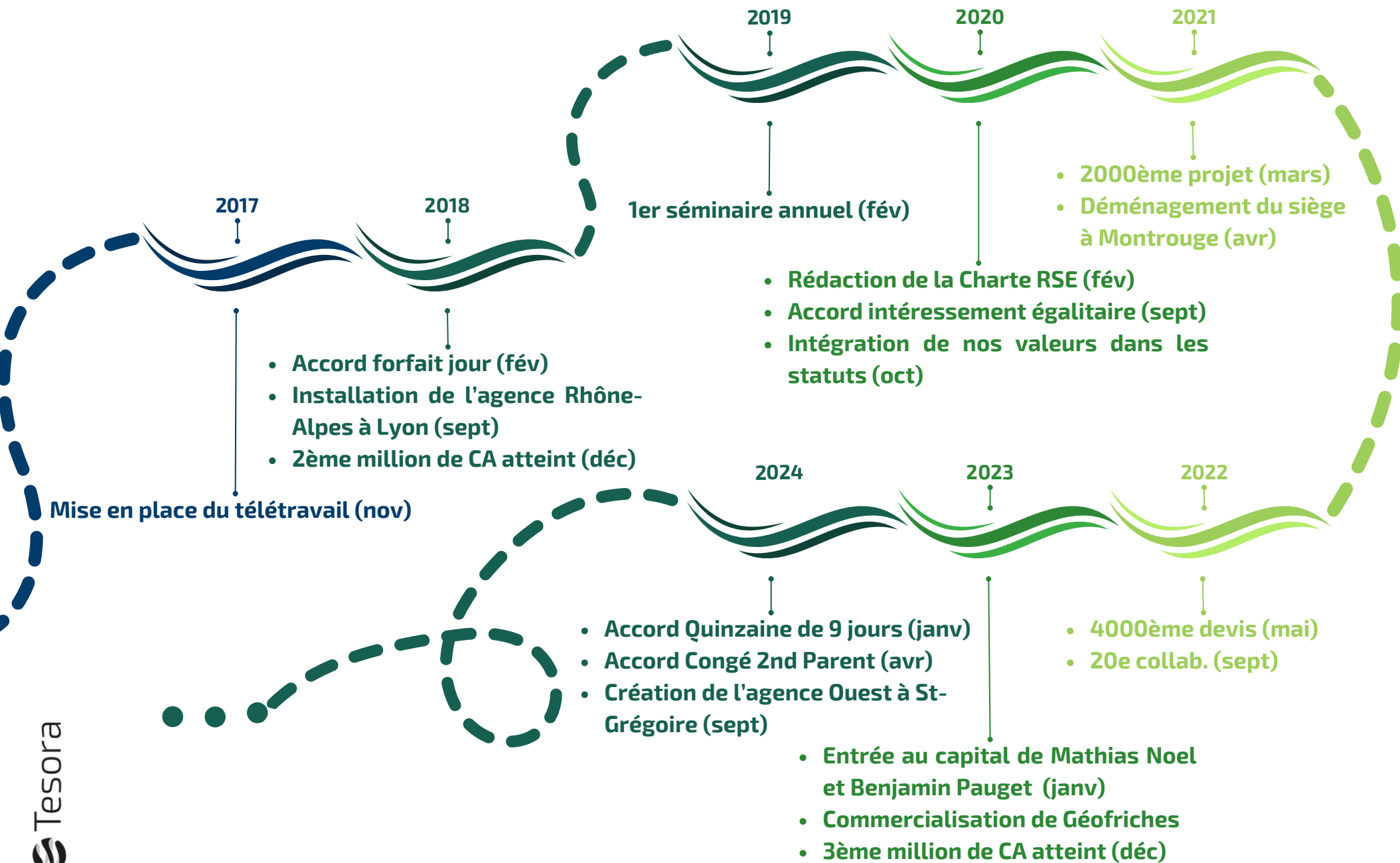
LES +

25

HISTOIRE (1/2)



HISTOIRE (2/2)



ADN

NOTRE MISSION / TESORA œuvre dans le domaine de l'Environnement avec la volonté de rendre notre Terre plus accueillante pour demain.

Au quotidien, nous cherchons à apporter des solutions pertinentes pour réhabiliter des territoires dégradés, redonner vie à des zones sinistrées. Pour cela, nous sommes convaincus que chaque projet mérite d'être traité de manière spécifique, avec une écoute prononcée des besoins du client et la croyance qu'il existe une réponse optimale sur le plus long terme possible. C'est aussi par l'innovation et le développement d'outils que nous nous engageons pour faciliter les mécanismes de reconversion des friches industrielles.

Nous sommes certains qu'il y a en toute chose un point convergent où nous et toutes nos parties prenantes, collaborateurs, clients, sous-traitants et partenaires, pouvons nous retrouver en harmonie. Par chacune de nos actions, nous travaillons à construire cet équilibre idéal qui tient compte des besoins et des attentes de tous.

En 2019, nous lançons un travail collectif pour définir des valeurs communes, que l'on pense comme un moteur, une ambition du quotidien.

Marqueurs forts de l'identité de TESORA, nous intégrons naturellement dans nos statuts ces 6 valeurs : Bienveillance, Innovation, Recherche de l'intérêt mutuel, Construction de la confiance, Respect de l'environnement et Ethique.

Entreprise en mouvement, TESORA évolue et en 2024, nous décidons de challenger ce travail initial, l'équipe dépoussière le sujet, et si finalement les valeurs d'alors sont toujours reconnues et alignées, nous allons à l'essentiel en regroupant nos intentions en 4 valeurs centrales et porteuses de sens : Bienveillance, Recherche de l'intérêt mutuel, Innovation et Respect de l'environnement.

VALEURS

BIENVEILLANCE - Si le terme ne convient pas à tous car quelque peu galvaudé, nous n'avons pas (encore) réussi à trouver mieux pour exprimer cette valeur fondamentale. Chez TESORA, la bienveillance signifie que nous cultivons une attitude constructive en prêtant **attention à autrui** et en établissant des relations de confiance à travers l'écoute, la compréhension de l'autre, la disponibilité et l'aide, le droit à l'erreur, les encouragements, la reconnaissance et l'horizontalité.

En pratique :

- *Appliquer une présomption de bienveillance et honorer nos engagements vis à vis de nos parties prenantes*
- *Créer une organisation et un environnement qui favorisent des échanges constructifs, la collaboration et la valorisation de chacun*
- *Agir pour l'épanouissement personnel et professionnel des collaborateurs*

RECHERCHE DE L'INTERET MUTUEL - Si cette notion aurait pu être fusionnée avec la bienveillance, nous souhaitons mettre en lumière cette intention particulière. En effet, dans nos interactions et nos échanges avec les acteurs de TESORA (par ex. collaborateurs, clients, prestataires, etc.), nous favorisons un climat de **réciprocité** et de **coopération** qui bénéficie à tous pour répondre aux **besoins** de chacun, spécifiques et sur-mesure, autant que possible.

En pratique :

- *Impliquer l'ensemble des collaborateurs dans la gouvernance de TESORA*
- *Partager et transmettre son savoir*
- *Développer une vision partagée pour maintenir la cohésion et l'implication*
- *Prendre en compte les besoins des parties prenantes externes*

VALEURS

INNOVATION - S'il est une valeur qui fait consensus c'est bien celle-ci. Chacun d'entre nous contribue à la faire vivre. Pour cela, nous sommes **proactifs**, nous encourageons **l'initiative**, la **créativité**, la **flexibilité** et la **transversalité**. Nous incarnons **l'esprit entrepreneurial** et le **changement**. Nous imaginons et optimisons le temps et l'énergie en favorisant des **améliorations continues** (organisation, méthode, outils, etc.).

En pratique :

- *Créer des conditions favorables pour générer des innovations*
- *Se positionner sur des projets innovants et significatifs*
- *Se différencier des concurrents*

RESPECT DE L'ENVIRONNEMENT - Si c'est une évidence induite par notre mission, c'est aussi une volonté de tendre vers des usages vertueux, à l'écoute de nos sensibilités respectives. Aussi, dans l'exercice de nos activités (en interne) et dans les solutions que nous proposons à nos clients (en externe), nous cherchons à réduire et limiter nos impacts environnementaux. Nous avons en ligne de mire les principes des 4R et de l'ERC notamment.

En pratique :

- *Respecter l'environnement dans nos attitudes et nos décisions*
- *Réaliser notre bilan carbone et définir des trajectoires de réduction de nos émissions*
- *Evaluer le respect de l'environnement de nos sous-traitants*

ENGAGEMENTS

Tesora a choisi de mettre en place une charte RSE qui a valeur d'engagement. Elle reprend l'essence des efforts déjà fournis depuis plusieurs années, et les mesures en cours de déploiement. Cette démarche est continue, elle n'est ni exhaustive ni figée et se doit d'évoluer dans le temps pour répondre à tous les enjeux qui pourraient venir challenger les axes définis. L'esprit de notre démarche RSE doit imprégner chacune des actions entreprises, à tous niveaux et par tou.tes.

The logo consists of the letters 'RSE' stacked above 'QSSE' in a bold, white, sans-serif font. The letters are slightly offset and have a 3D effect, appearing to be on a dark green rectangular background.

Nous avons formalisé notre politique QSSE. Notre objectif est d'atteindre l'excellence dans l'ensemble de nos démarches en matière de qualité, santé, sécurité et environnement afin de garantir un monde durable.

Engagement social / Nous orientons notre démarche sociale principalement vers la recherche du bien-être des collaboratrices et collaborateurs de TESORA et l'ensemble des parties prenantes.

Nous avons intégré un principe d'amélioration continue, qui nous pousse sans cesse à repenser à la fois l'environnement de travail de nos équipes, la façon dont nous travaillons ensemble et la direction que nous donnons à notre entreprise. Nous appliquons les principes de bienveillance et d'écoute, et cherchons à coconstruire en sollicitant l'intelligence collective. Nous travaillons sur de nombreux aspects relatifs à la qualité de vie au travail.

TESORA a également choisi de soutenir des projets collaboratifs, qui intègrent des enjeux sociétaux, portés par des ONG, des associations, des partenaires engagés, choisis collectivement chaque année.

“ Pour désirer laisser des traces dans le monde, il faut en être solidaire.”

Simone de Beauvoir

RSE

RSE

Engagement environnemental / L'environnement est notre domaine d'activité, le préserver et le respecter est naturellement une valeur portée par TESORA.

Nous avons pris et mis en œuvre une série de mesures portant sur notre vie au bureau, sur notre politique de déplacement qui privilégie les mobilités douces et sur notre impact numérique pour maîtriser nos émissions carbone dans ce domaine.

Nous compensons nos émissions par le biais du mécénat et du financement de projets à caractère environnemental.

Surtout, dans les solutions que nous proposons à nos clients nous cherchons à limiter les impacts environnementaux et nous travaillons sur des projets de recherche visant à intégrer les aspects biodiversité dans la gestion des sites et sols pollués ou contribuant à limiter l'artificialisation des sols.

**" Le développement durable prend une éternité.
C'est justement l'objectif."**

William McDonough

Engagement économique / La recherche de l'intérêt mutuel dans le cadre de notre activité pour toutes les parties prenantes est moteur pour TESORA. Ainsi, la qualité des relations que nous entretenons avec nos clients et fournisseurs est essentielle. Elle résulte de la confiance que nous entretenons mutuellement et contribue à la réussite de chacun sur le long terme.

Notre stratégie financière s'articule autour de l'équité et d'une gestion responsable et bienveillante.

Nous travaillons à fournir un service de qualité, une prestation personnalisée et à forte valeur ajoutée, au prix juste.

Nous respectons au mieux nos engagements, notamment en termes de délai de paiement. Un positionnement que nous attendons également de toutes nos parties prenantes.

“ Être Homme, c'est précisément être responsable. C'est sentir, en posant sa pierre, que l'on contribue à bâtir le monde.”

Saint-Exupéry

RSE

QJSE

Afin de mener à bien notre démarche, nous nous appuyons sur différents référentiels et outils, notamment le référentiel MASE (Manuel d'Amélioration Sécurité des Entreprises) en matière de santé et sécurité, le référentiel de certification LNE et la norme NF X31-620 relative aux sites et sols pollués en matière de qualité, et les recommandations de l'ADEME en matière d'environnement.

Notre politique repose autour des engagements suivants :

- Respecter et faire respecter nos principes de qualité, santé, sécurité et environnement à l'ensemble du personnel et nos sous-traitants ;
- Mettre en œuvre les moyens nécessaires (organisationnels, matériels, humains) au respect de ces principes ;
- Evaluer les risques auxquels sont exposés les salariés et mettre en œuvre les dispositions nécessaires à leur maîtrise et leur réduction ;

- Identifier et analyser les aléas afin d'en minimiser leur nombre et évaluer l'efficacité des actions préventives et/ou correctives ;
- Evaluer, suivre et réduire les impacts de nos activités sur l'environnement ;
- Recourir exclusivement à du personnel formé et habilité pour l'ensemble de nos prestations sur site (chantier) ;
- Préserver la santé des salariés en assurant un suivi médical, un suivi des expositions
- Informer nos clients de tout recours à la sous-traitance et exiger de ces derniers un niveau de management en matière de santé, sécurité et environnement semblable au nôtre ;
- Veiller au respect et à la conformité des exigences légales en santé et sécurité au travail ;
- Inclure les préoccupations sociales en lien avec le bien-être au travail du personnel et des parties prenantes.

ESSE



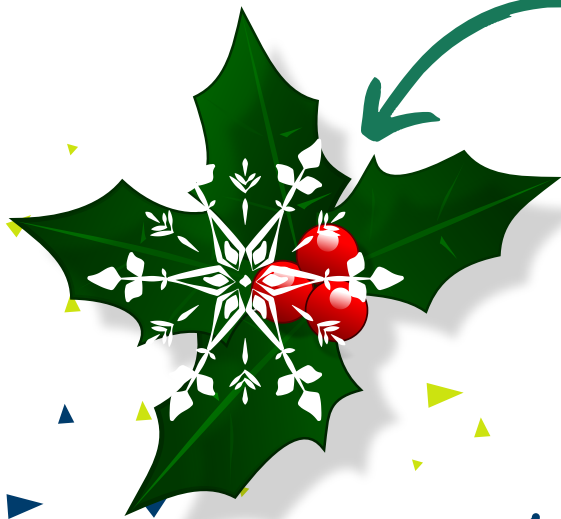
*Au début de l'Automne,
on se retrouve pour le
TeamDay de la rentrée !*

*On célèbre le début du
printemps en partageant
du chocolat ...*



*On se réunit pour les
fêtes de fin d'année*

*On organise un concours
photo chaque année, la
grande gagnante est
exposée au bureau !*



*Petit déj d'agence tous
les lundis ...*



COUETUMES

ENVIRONNEMENT DE TRAVAIL

Nous croyons que les bureaux permettent de se rassembler, de partager et de collaborer. C'est pourquoi nous avons pensé nos locaux comme des lieux de vie, où chacun pourra choisir de venir travailler ou échanger.

Nous sommes aussi convaincus par l'intérêt du télétravail, au service de la qualité de vie, de l'équilibre, de la concentration.

Nous avons donc pensé nos bureaux pour le Flex Office, où tou.tes pourront s'installer comme ils.elles l'entendent.

Collectivement, nous avons décidé de maintenir 2 jours au bureau chaque semaine. Le 1er nous permet de nous réunir pour renforcer le lien social. Le 2nd a pour vocation de nous rassembler en petit groupe pour mieux avancer sur nos projets.

1. JE VIENS AU BUREAU /

Je viens au bureau tous les lundis, sans faute. Je planifie ensuite au moins une journée supplémentaire, fixe ou non. Je peux bien sûr être en présentiel tous les jours, surtout si j'ai du mal à être autonome et efficace en télétravail. J'adapte mon emploi du temps en fonction de mes chantiers.

2. J'UTILISE MON CASIER /

Tous les soirs, je vide entièrement le bureau, je ne laisse pas de documents, pas de matériel IT, pas de déchet et je le nettoie si nécessaire. Je stocke mes affaires dans mon casier individuel. En revanche, je m'abstiens d'y laisser de la nourriture ou de la vaisselle sale.

3. QUAND JE VIENS AU BUREAU ... /

Quand je programme de passer ma journée au téléphone, je préfère le télétravail ou je choisis un espace isolé.

Je pense à prendre mon PC, ma souris et mon téléphone.

Je profite de tout ce qui est mis à disposition sans déranger les autres.

Je trie mes déchets selon les consignes de tri.

4. SI JE SUIS LE.A 1ER.E ARRIVE.E, DERNIER.E PARTI.E /

En arrivant, j'ouvre les serrures de toutes les portes et je mets en route les imprimantes, je fais l'inverse en partant, en vérifiant que les fenêtres sont bien fermées et les lumières éteintes.

5. DANS LA CUISINE /

Je peux utiliser le frigo, et je le débarrasse régulièrement. Je ne laisse rien dans l'évier, je mets dans le lave-vaisselle, que je lance s'il est plein et que je vide s'il a tourné, ou je lave directement ma vaisselle sale. Les essuie-mains lavables ou les torchons sont sales ? Je les mets dans la corbeille "à laver". Le stock de thé, de café, de produits ménagers, etc. est presque fini, je n'attends pas d'avoir pris le dernier, je note le besoin sur l'ardoise.

6. DANS LES SANITAIRES /

On remplace soit même le rouleau de papier toilette, le flacon de savon ou les essuie-mains, sans attendre la dernière feuille. On ne laisse rien trainer dans les douches, ni savon, ni serviettes de toilettes, on range dans son casier ou dans son vestiaire.

REGLES DU TELETRAVAIL

1. JE M'OFFRE UN CONFORT DE TRAVAIL SUFFISANT /

A minima, je dispose d'un lien internet fonctionnel, sans coupure et d'un accès VPN qui ne double pas mon temps de travail.

J'ai à disposition un matériel adéquat, table ou bureau, chaise ou fauteuil, suffisamment de lumière et de confort.

Mon PC et mon téléphone (fournis ou non par Tesora, cf. Chartes) sont au top.

2. J'ADAPTE MES CONDITIONS DE TRAVAIL /

J'avertis les autres que je suis en télétravail en mettant à jour mon statut sur Slack.

Comme au bureau, je suis libre de mes horaires, tant que ma charge de travail est exécutée et que je ne désorganise pas le service.

Je participe à toutes les réunions (je peux activer ma caméra, c'est plus agréable pour tout le monde et ça permet une communication non verbale).

3. JE RESPECTE MES ENGAGEMENTS /

Je complète la demande de télétravail et je fournis les justificatifs nécessaires.

J'exclue nécessairement le lundi des jours télétravaillables.

LES + FINANCIERS

Parce que chez TESORA, on pense qu'on a un rôle à jouer en tant qu'entreprise pour contribuer au bien-être de nos équipes et à leur pouvoir d'achat, chacun.e bénéficie de :

- Un intéressement fixé à hauteur de 30% de l'EBE et réparti de façon égalitaire, qui s'il est versé sur le PEI, génère un abondement de 50% dans la limite de 1000 €
- Une prise en charge à 100% des abonnements de transports, ou le versement du forfait mobilité durable (600 € par an + 150 € d'accessoires sécurité)
- Une prime Long Déplacement à hauteur de 150 € pour les périodes des 3 à 5 nuits de découchage continues
- Un budget sport/loisirs de 175 €/an, remboursés sur justificatif
- Une participation à une couverture santé, en solo ou en famille, à hauteur de 65%, et à 50% pour le conjoint
- Des Tickets Resto d'une valeur de 9.05 € par jour de travail, pris en charge à 60%

LES + BIEN-ÊTRE

En matière de QVT, on propose :

- Une quinzaine de travail répartie sur 9 jours, soit un vendredi Off toutes les 2 semaines (environ 22 jours offerts par an et 4 RTT pour compléter)
- La possibilité de cumuler entre eux, les RTT (8) et les CP (25), et de les poser n'importe quand dans l'année
- Un congé 2nd parent et 3 jours enfants malades /an rémunérés
- Des cours de sport collectif tous les 15 jours au bureau
- La mise à dispo d'équipements de loisirs dans les locaux
- L'accès à la médiathèque de TESORA





Tesora

